

Guide

Procédure d'accompagnement Murbly pour entrepreneurs, gestionnaires et syndicats de copropriété

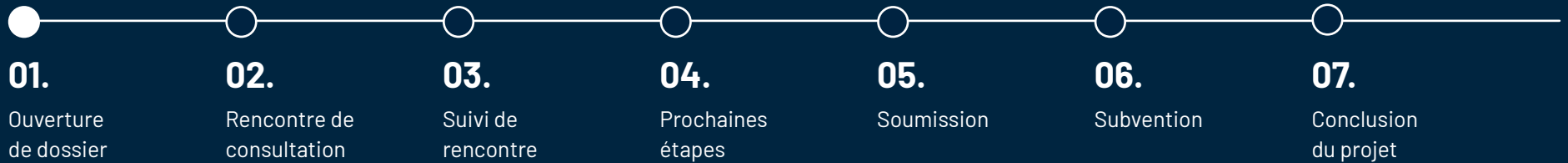
Qu'est-ce que Murbly?

Murbly est une plateforme informative qui donne accès au grand public et plus particulièrement aux copropriétaires, syndicats et gestionnaires de copropriété d'avoir accès à une panoplie de ressources et d'outils utiles pour des projets de recharge à domicile. Nous offrons également un service de consultation/accompagnement gratuit pour vous permettre d'élaborer une stratégie de recharge selon le contexte de votre immeuble ainsi que de superviser les autres aspects du projet tels que l'accès aux subventions disponibles, l'aspect légal* d'un tel projet, le budget nécessaire et plus encore.

*Prenez note que Murbly ne remplace en aucun cas un conseil juridique ou les conseils d'un professionnel de l'électricité. Murbly se décharge de toute responsabilité en cas de problème ou différend pouvant survenir durant l'application du contenu présenté sur la plateforme et par le représentant de Murbly.



Les étapes de la procédure



01. Ouverture de dossier

Création de la fiche d'immeuble

Pour chaque nouveau projet, nous devons d'abord procéder à l'ouverture du dossier. Pour ce faire, vous devez remplir le [formulaire de consultation Murbly](#)

De plus, afin de vous faire les meilleures recommandations possibles, veuillez nous faire parvenir les éléments suivants :

A Plan

- Plan des stationnements sur lequel est indiqué où se trouvent les compteurs d'électricité

B Photos de l'intérieur de la chambre électrique

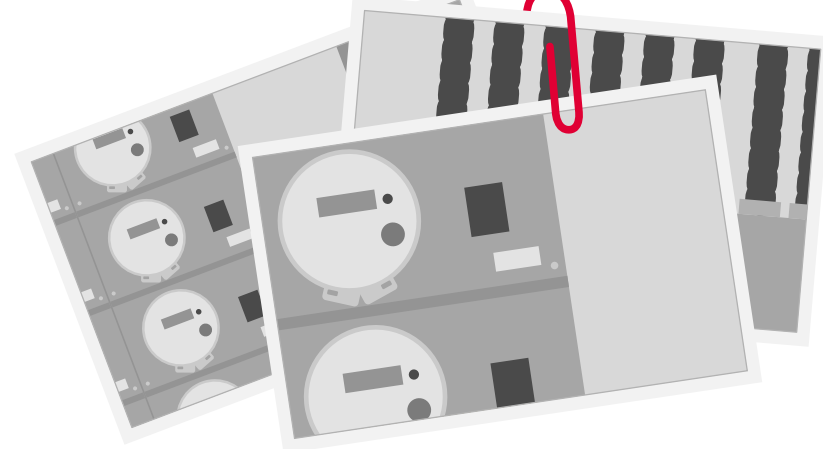
- Des photos qui permettent d'avoir une vue d'ensemble de la chambre électrique
- Des photos prises de face à partir du haut des colonnes de compteurs sur lesquelles la sortie des câbles est bien visible et sur lesquelles on voit le plafond
- Des photos de côté des colonnes de compteurs lorsque celles-ci ne sont pas adossées au mur
- Des photos des murs où pourraient être installés les contrôleurs de charge autour des colonnes de compteurs
- Des photos des plafonds de la chambre électrique où pourraient être installés les contrôleurs de charge

C Photos de l'extérieur de la salle électrique

- Des photos des murs extérieurs de la salle électrique

D Photos du stationnement

- Quelques photos du stationnement sur lesquelles on peut voir le sol et le plafond afin de pouvoir évaluer la hauteur du stationnement
- Quelques photos du plafond du stationnement afin de pouvoir observer, le cas échéant, les composantes déjà en place et le dénivelé des poutres



02. Rencontre de consultation

Une fois ces éléments reçus, nous sommes en mesure de planifier une rencontre via vidéoconférence d'environ 30 minutes durant laquelle nous évaluons les besoins de l'immeuble et la vision du conseil d'administration. L'entrepreneur ou le gestionnaire peut également participer à la rencontre de consultation.

Dans cette réunion, nous discutons des aspects suivants :

A Élaboration de la solution de recharge

- Cette étape consiste à présenter les différentes solutions disponibles sur le marché compatibles avec le contexte technique de l'immeuble. Une recommandation sur le système idéal selon la situation est également faite par le représentant de Murbly.

B Choix de l'approche d'installation

- Le représentant de Murbly discute avec le conseil d'administration de la vision du syndicat et de son intérêt envers l'électrification des espaces de stationnement. La réalisation d'un sondage auprès des copropriétaires est fortement recommandée pour analyser quel type d'approche choisir.

C Étude de capacité énergétique

- Selon le code électrique de la Régie du bâtiment du Québec, la majorité des immeubles multirésidentiels nécessitent qu'on y effectue une étude de capacité énergétique afin d'évaluer la capacité de l'immeuble à accueillir la charge des bornes de recharge. Cet aspect est également abordé par le représentant de Murbly.

D Politique de recharge

- Il sera également question de la politique de recharge afin d'établir la façon de faire pour le vote sur le projet et pour mettre en place une procédure efficace qui perdurera dans le temps.

E Subvention

- Toutes les questions relatives aux subventions gouvernementales offertes sont couvertes par le représentant de Murbly.

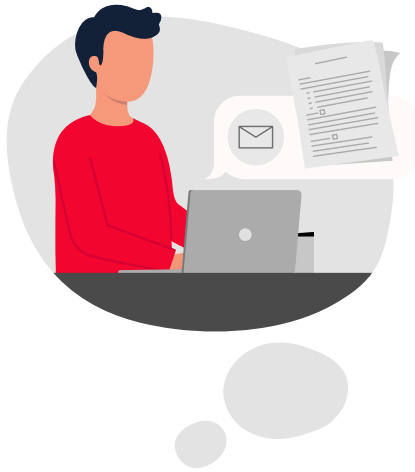
F Questions

- Toutes autres questions relatives à la recharge à domicile sont couvertes par le représentant de Murbly.

G Plan de match

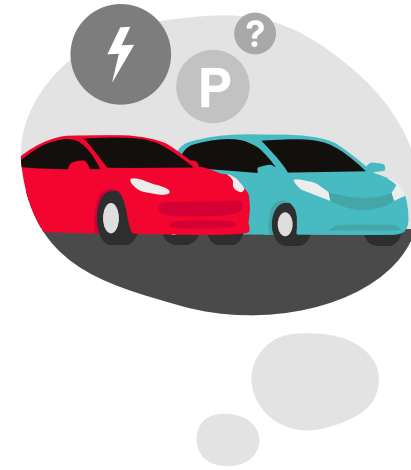
- Pour terminer, le représentant de Murbly fait un résumé de la rencontre et présente un plan de match avec les prochaines étapes à suivre.





03. Suivi de rencontre

Après la consultation, le conseil d'administration reçoit de la part du consultant un résumé écrit détaillé ainsi que les prochaines étapes à suivre. Cela a pour but de garder un registre écrit tant pour Murbly que pour le syndicat ainsi que de permettre aux absents de la réunion d'être gardés au fait du contenu de cette dernière.



04. Prochaines étapes

Avant de contacter l'entrepreneur en électricité pour obtenir une soumission, ces différentes étapes doivent être réalisées :

- Établissement de la stratégie de recharge (établie lors de la réunion de consultation)
- Réalisation d'une étude de capacité énergétique
- Établissement d'un budget préliminaire
- Rédaction de la politique de recharge
- Établissement de la liste des copropriétaires participants au premier groupe d'installation

05. Soumission

Lorsque toutes ces étapes sont réalisées, l'entrepreneur en électricité peut se rendre sur les lieux pour faire une soumission. Lorsque celle-ci est entre les mains du conseil d'administration, il est maintenant temps d'organiser une assemblée générale/spéciale pour passer au vote la politique de recharge et le projet.

06. Subvention

Une fois que le projet est terminé, le syndicat doit procéder à la **demande de subvention en remplissant ce formulaire**.

Les représentants de Murbly ne peuvent pas remplir le formulaire pour les syndicats, mais peuvent confirmer que celui-ci a bien été rempli pour éviter les erreurs lors de la demande.



Important

Les représentants de Murbly restent à l'entière disposition des clients tout au long de leur processus pour toutes questions relatives à leur projet.

À noter que les clients voulant sauter des étapes du processus ne seront pas accompagnés pour la fin de leur projet.



07. Conclusion du projet

Lorsque vos clients ont terminé le processus Murbly et que vos efforts ont mené à terme un projet d'installation de bornes de recharge, vous pouvez, si vous êtes intéressé, utiliser la plateforme Murbly pour faire la promotion de votre réalisation et par le fait même, aider d'autres syndicats de copropriété dans la conception de leur projet grâce à des études de cas réels. Vous pouvez consulter les [études de cas de projets complétés](#) pour vous en inspirer.

Voici la procédure à suivre (si Murbly vous a accompagné tout au long du projet, vous pouvez sauter la première étape) :

- A** • Contacter info@murbly.com afin de nous mentionner qu'un projet a été complété. Un représentant vous contactera afin de planifier une rencontre via vidéoconférence pour comprendre les grandes lignes du projet.
- B** • Entre-temps, vous devez nous faire parvenir des photos pour l'étude de cas. Voici ce dont nous avons besoin :
 - Photos de la salle électrique sur lesquelles apparaît le contrôleur de charge dans son environnement. **Exemple** (voir section « Travaux dans la chambre électrique »).
 - Photos des conduits installés au plafond du garage qui alimentent les bornes de recharge. **Exemple**
 - Photos des travaux effectués dans les espaces de stationnement. **Exemple** (voir section « Travaux dans les espaces de stationnement »)



Merci !

Tout commentaire est apprécié pour améliorer le processus entre Murbly et les entrepreneurs/gestionnaires/syndicats de copropriété. Si vous souhaitez laisser un commentaire, veuillez écrire à info@murbly.com.



murbyly
murbyly.com